

稻穀成品率測定儀 產品說明書

V1.0 2008.02

一、產品簡介

設備主要功能：

- 測定濕穀樣本的乾穀成品率。
- 測定濕穀樣本的糙米含水率。

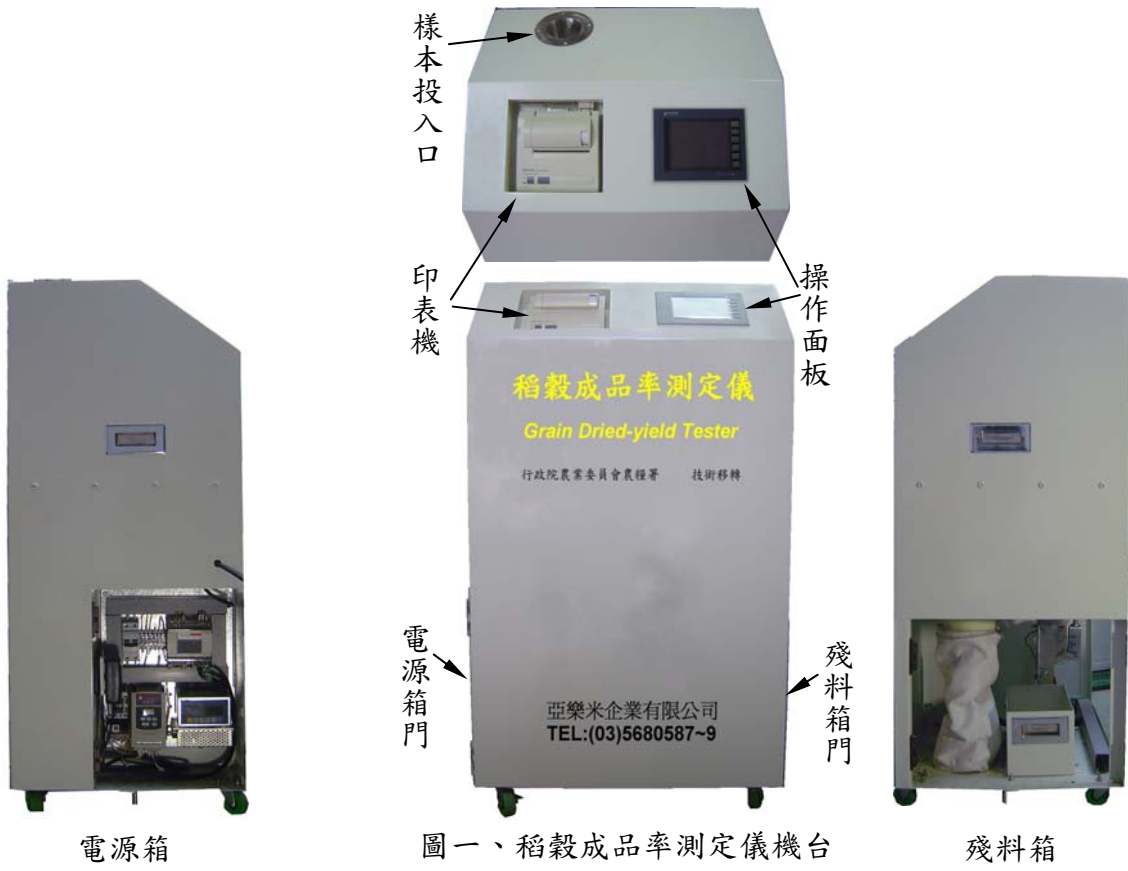
設備特點：

1. 操作很簡易：採用微電腦控制，友善的人機介面，只要一個按鈕，全部測定程序自動執行，測定結果清楚顯示。
2. 測定超快速：電子式感測器動作迅速，全部測定時間僅需 110 秒。比單粒米水分計測定 100 粒還要快速。
3. 預測更精準：全世界獨創的核殼比預測成品率理論，有學術理論根據，超過 500 批試驗結果驗證，可精確測定濕穀品質。
4. 殘料可利用：樣本測定之殘料(糙米)可再倒回參與乾燥，一點都不浪費，與單粒米水分計測定後之殘料皆為粉末完全不同。

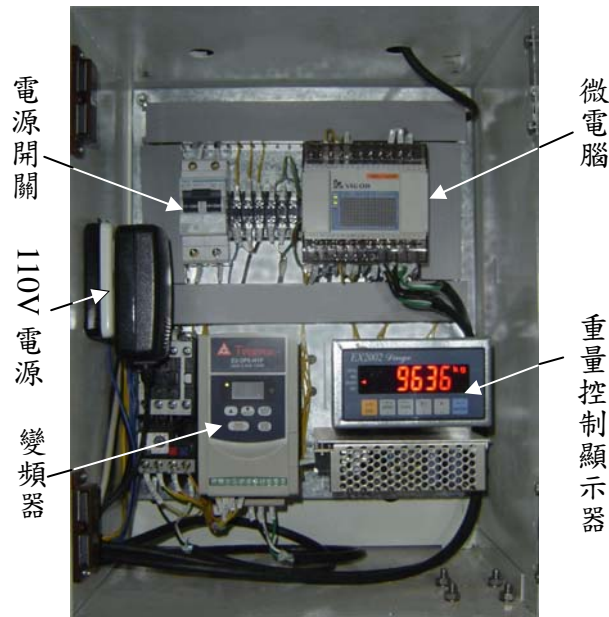
設備規格：

用電規格							
電壓	220	V	電流	1.5	A	電功率	W
外型規格							
高(含滑輪)	109.3	cm	寬	67.0	cm		
深	46.5	cm	總重	Kg			
列印規格							
印表機型號	DPU 414		列印紙寬	112 mm (熱感式)			

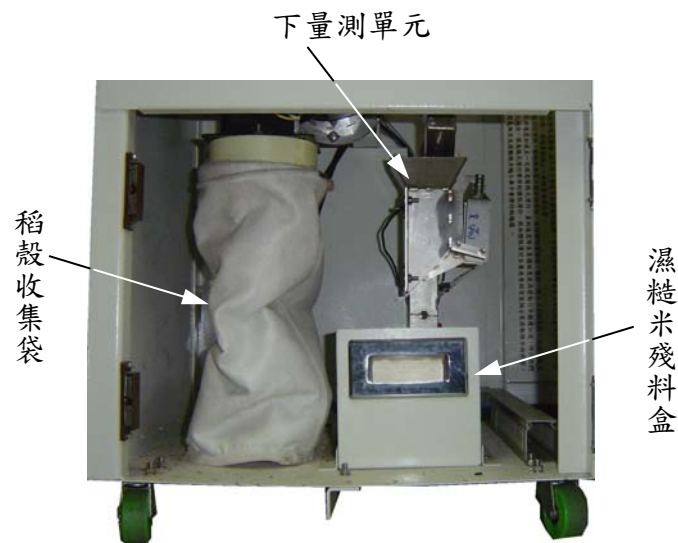
二、機台說明



電源箱



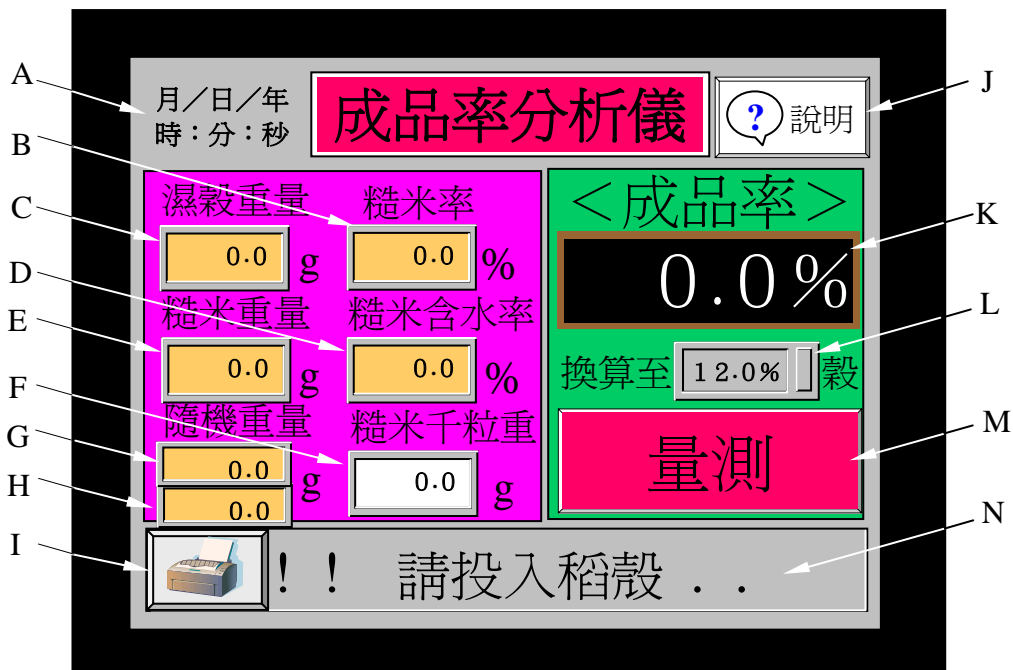
殘料箱



注意！糙米殘料盒取出時，
應避免盒體撞擊下測量單元。

圖三、殘料箱配置圖

操作面板



圖三、操作面板

- | | |
|---------------------|----------------------|
| A. 系統日期、時間 | H. 隨機重量(系統偵測暫存值) |
| B. 濕穀內所含糙米比例(系統參考值) | I. 列印測定結果 |
| C. 濕穀樣本重量 | J. 操作說明 |
| D. 濕穀樣本內之糙米含水率 | K. 樣本測定結果(成品率) |
| E. 濕穀樣本內之糙米重量 | L. 換算乾穀含水率基準(公糧為13%) |
| F. 現有含水率下糙米的千粒重 | M. 量測按鈕(開始測定) |
| G. 隨機重量(系統偵測暫存值) | N. 操作提示區 |

三、操作步驟

● 開機

1. 電源線插上 220V 電源。(注意！本儀器使用電壓為 220V！)
2. 打開(往上扳)電源開關 (在機台左側下方，電源箱門打開，如圖四)，警示聲響起 (嗶—)。
3. 操作面板顯示微電腦啟動開機程式。
4. 操作面板顯示正常開機畫面如圖五。



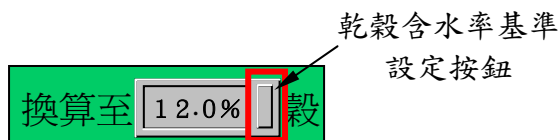
圖四、電源開關



圖五、正常開機畫面

● 設定乾穀成品含水率

1. 視業主需要，可設定不同乾穀含水率基準，公糧設定為 13 %。
2. 乾穀含水率基準設定按鈕位於操作面板右側中間，如圖六。



圖六、乾穀含水率基準變更設定


3. 設定畫面如圖七，輸入正確乾穀含水率基準後，按[ENT]。

- CLR：清除
(輸入錯誤時，可清除設定值)
- ESC：跳出
(不做更改設定，跳回原畫面)
- DEL：刪除
(清除後一位數字，右刪除)
- ENT：輸入
(設定完畢且正確)



圖七、設定變更畫面

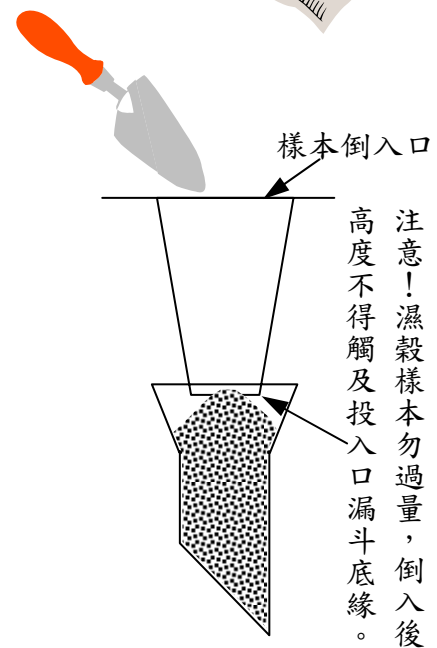
● 荷重元校正歸零

1. 若隨機重量未顯示 0.0，請打開機台左側下方電源箱門。
2. 按壓重量控制顯示器(如圖)的  (第二格)，使顯示數字為 0.0。



● 測定

1. 確認乾穀成品含水率。
2. 以取樣鏟，滿鏟濕穀樣本，取樣過程應多點取樣，以取得具代表性之樣本。
3. 自樣本倒入口投入樣本，樣本重量需超過 180g，測定儀方可啟動，但不宜過多，樣本高度不得觸及投入口漏斗，如圖。
4. 樣本投入足夠量後，操作提示區出現 [請按量測鈕] (藍底字樣)，如圖。





5. 濕穀樣本中若有粗稻梗，應取出，以免造成堵塞而無法進行後續測定。
6. 若聯合收穫機脫穀不完全，濕穀樣本中出現過多細稻稈(枝)，應避免使用本測定儀，以免造成堵塞而無法進行後續測定。若干越光稻種細稻稈(枝)韌性強，易出現此現象，應特別注意。

● 殘料處理

1. 稻殼收集袋若堆積過高，將影響排透氣，連帶影響風選效率，風選效率下降時(即濕糙米殘料盒出現較多稻殼時)。
2. 每測定 10 批樣本後，應打開殘料箱門，清除稻殼收集袋，並傾倒糙米殘料盒。
3. 下測量單元為精密感測器，受撞擊易產生誤差，取出糙米殘料盒時，須小心避免盒體撞擊下測量單元。

● 更換列印紙

1. 當列印紙即將用罄時，紙張邊緣會出現紅色邊條，應儘速更換列印紙。
2. 列印紙完全用完時，印表機上的紅色燈會亮燈提示。
3. 請使用合格之熱感式列印紙，更換新列印紙時，請按下印表機左方按鈕，使紅燈亮起 (OFF LINE)，按右方 [FEED] 按鈕，使紙張通過印表機。
4. 再按印表機左方按鈕，使呈亮綠燈狀態(ON LINE)，即可列印。

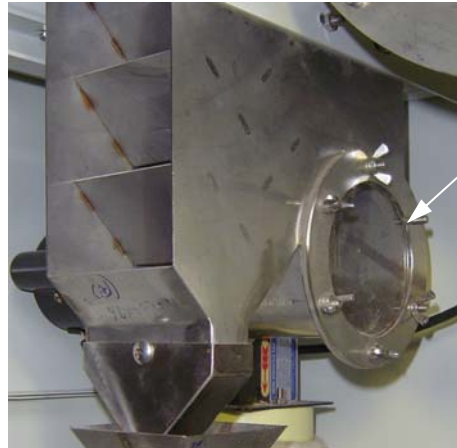


- **關機**

1. 打開電源箱門，扳下電源開關。
2. 取出稻殼收集袋清除乾淨。
3. 小心取出糙米殘料盒傾倒乾淨，避免盒體撞擊下測量單元。

- **保養**

1. 濕穀樣本水分含量高，每日測定作業結束後，必須將糙米殘料盒、稻殼收集袋清除乾淨，以免殘料發霉、結塊，造成堵塞，影響測定結果。
2. 測定期間，應經常檢視分選器觀測窗，每週至少打開觀測窗(旋開蝴蝶螺帽)，刷清分選器內部乾淨，避免未稔穀之穀漿粘結，造成發霉結塊。



分選器觀測窗

- **機台移動**

1. 儀器內部諸多精密元件，利用滾輪移動，僅限於平整地面滑動。
2. 避免於磁磚地面快速推動，以免劇烈震動，造成感測器損壞。建議使用推車，並墊以避震墊，以達防震保護。
3. 長距離搬運，應遮護操作面板，並捆紮機台牢固。
4. 機台右側箱門內之糙米殘料盒應取出，另行攜帶，以免因晃動導致鬆脫，而在機台內撞損精密元件。